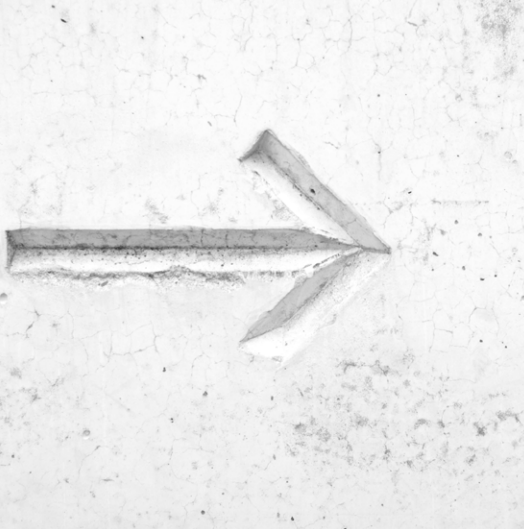





Univerza v Mariboru

Služba za prenos znanja  
in tehnologij



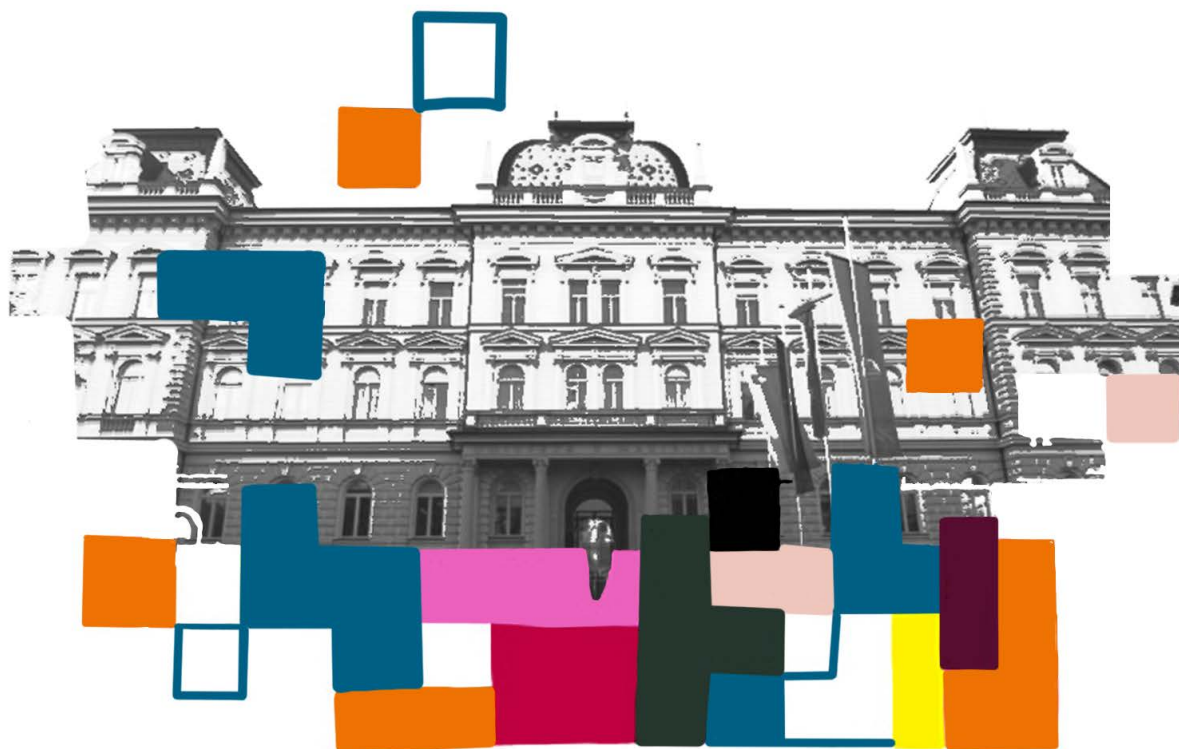
# PRENOS ZNANJA IN TEHNOLOGIJ NA UNIVERZI V MARIBORU

Priročnik za raziskovalce in študente



RAZISKAVE IN INOVACIJE SO TEMELJ  
EKONOMSKEGA IN TRAJNOSTNEGA RAZVOJA  
DRUŽBE. JAVNO RAZISKOVALNE ORGANIZACIJE  
(UNIVERZE, INŠTITUTI IN DRUGE) POTREBUJEJO  
PROFESIONALNI MEHANIZEM ZA UČINKOVIT  
PRENOS ZNANJA, TEHNOLOGIJ IN STORITEV V  
GOSPODARSTVO IN ŠIRŠO DRUŽBO.

POSKRIBIMO SKUPAJ, DA SE REZULTATI VAŠIH  
RAZISKAV USTREZNO OVREDNOTIJO IN SE  
KOMERCIALIZIRAJO KOT INTELEKTUALNA  
LASTNINA Z LICENCIRANJEM, PATENTIRANJEM  
ALI USTANAVLJANJEM ODCEPLJENIH PODJETIJ.



# KAJ JE PRENOS ZNANJA IN TEHNOLOGIJ

## (TRETJE POSLANSTVO UNIVERZE)

Prenos znanja in tehnologij je proces razširjanja tehnoloških in znanstvenih spoznanj iz javnih raziskovalnih organizacij (v nadaljevanju JRO) v gospodarstvo in splošno javnost.

Proces lahko poteka prek strokovnih izobraževanj, skupnih raziskav, znanstvenih objav, izmenjave znanj na kongresih, konferencah in simpozijih ter mnogih ostalih poslovnih odnosov z gospodarstvom in splošno javnostjo. Prenos znanja in tehnologij na ravni univerze praviloma vključuje JRO in gospodarski subjekt in vodi v tržno realizacijo izdelkov in storitev, ki pa vključujejo znanja oziroma tehnologije koncipirane na univerzi. S tem namenom skušamo v tem priročniku poudariti službeni izum in njegovo gospodarsko izkoriščanje za korist regije in države.

# SLUŽBA ZA PRENOS ZNANJA IN TEHNOLOGIJ

Univerza v Mariboru je tradicionalno znana po svoji močni vpetosti v gospodarstvo in uspešnemu prenosu znanja in tehnologij. Za doseg zastavljenih ciljev razvoja univerze je nujno, da ostanemo v koraku s časom ter pospešeno iščemo nove razvojne možnosti. Za učinkovitejši proces prenosa znanj in tehnologij imamo na UM **Službo za prenos znanja in tehnologij**, katere pglavitna vloga je ravno pomoč raziskovalcem UM pri kreipitvi povezovanj in omogočanje sodelovanja z gospodarstvom.

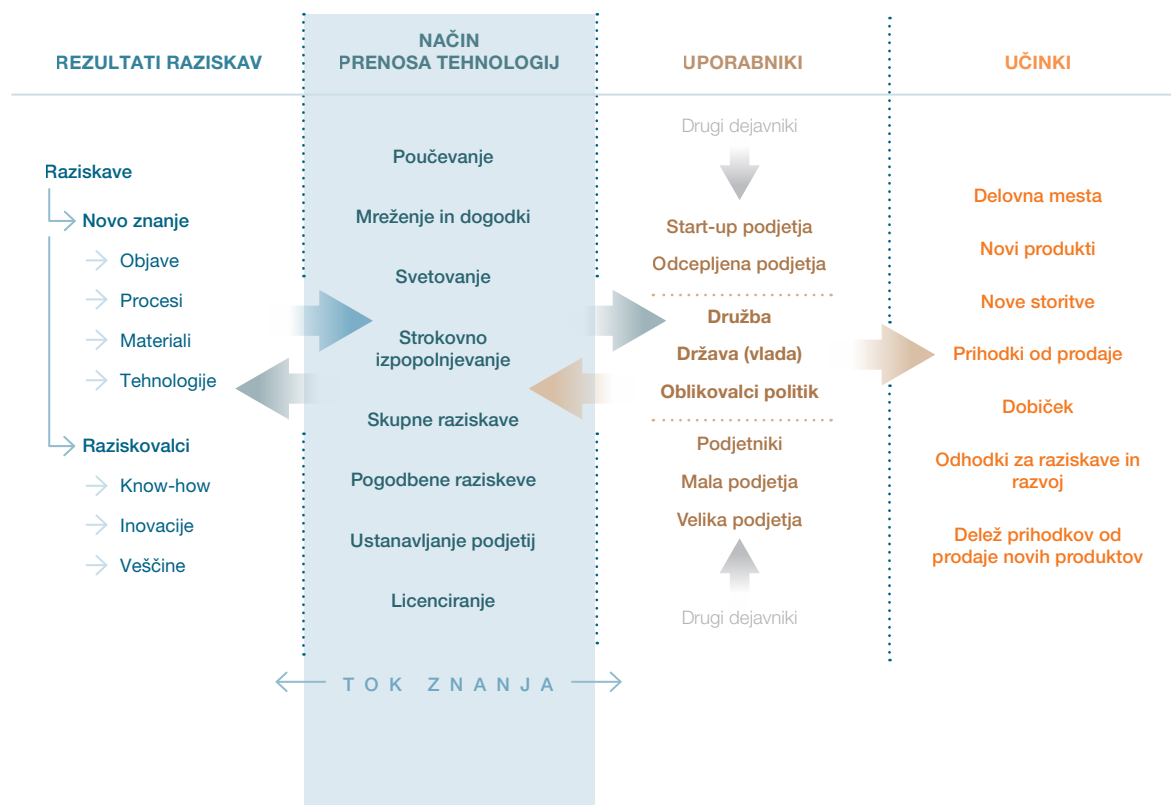
V Službi za prenos znanja in tehnologij raziskovalcem olajšamo prenos znanstvenih in tehniških dognanj v različne gospodarske dejavnosti na način, da jim pomagamo pri pripravi obvestila o in izumu, v procesu prijave izuma za pravice industrijske lastnine, specialistični pravni podpori pri pogodbah o nerazkrivanju zaupnih informacij, licenčnih in ostalih pogodbah, ustanavljanju odcepljenih podjetij ter drugih oblikah gospodarskega izkoriščanja izuma.

*S povezovanjem znanosti in gospodarstva dosežemo učinkovit prenos znanj, inovacij in storitev iz javnih raziskovalnih organizacij prek gospodarstva v širšo družbo. S tvorjenjem novih sinergij ustvarjamo dodano vrednost inovacijskemu okolju, da se vaši izumi uveljavijo in koristijo na globalnem trgu.*

Priročnik vsebuje pregled ključnih vprašanj, ki jih kot raziskovalec, zaposlen na Univerzi v Mariboru, morate razumeti, in pot do gospodarskega izkoriščanja vaše ideje oz. raziskave na način, ki ohranja akademsko svobodo in možnosti znanstvenih objav. Je referenčni dokument, ki vam bo pomagal pri vaših vprašanjih v pogovorih s strokovnjaki za prenos znanja in tehnologij, kolegi raziskovalci ali partnerji v gospodarstvu

Za podrobnejše informacije smo vam na voljo strokovni sodelavci iz Službe za prenos znanja in tehnologij.

## Model prenosa znanja in tehnologij v okviru inovacijskega ekosistema





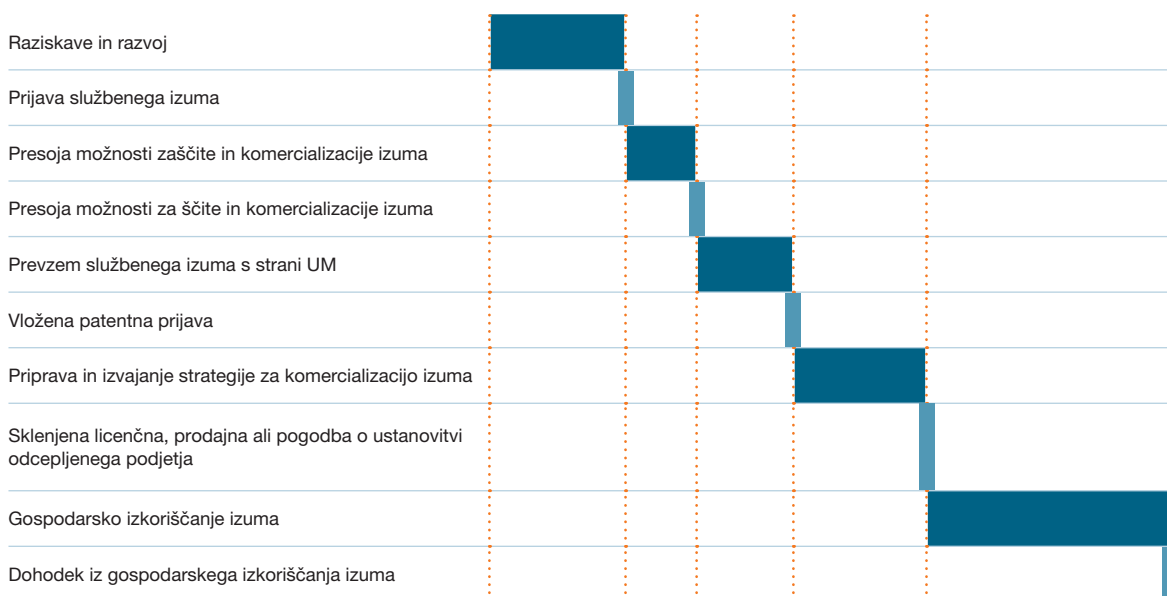
# SLUŽBENI IZUM

Izum, ki je odkrit oziroma ustvarjen v času trajanja delovnega razmerja na UM, če so k nastanku izuma pripomogle izkušnje, ki jih je izumitelj pridobil na delovnem mestu ali sredstva, ki mu jih je UM dala na razpolago (posredni službeni izum) oziroma pri izpolnjevanju pogodbe o zaposlitvi in sicer na izrecno zahtevo UM ali na podlagi posebne pogodbe med UM in izumiteljem (neposredni službeni izum).

Po Pravilniku o upravljanju s pravicami industrijske lastnine na UM je izum nov ustvarjalni dosežek človeškega uma, ki:

- (1) po predpisih, ki urejajo industrijsko lastnino, izpolnjuje pogoje za varstvo s patenti, blagovnimi in storitvenimi znamkami ter modeli, ali
- (2) predstavlja tehnične in druge novosti ali njihove izboljšave, s katerimi se dosega večja storilnost, boljša kakovost proizvodov ali storitev, prihranek pri materialu ali energiji, boljše izkoriščanje strojev in naprav, boljši nadzor proizvodnje, boljša varnost pri delu ipd.

## Primer poteka procesa prenosa znanja in tehnologij za ustvarjen službeni izum



## Novost izuma

Izum je nov, če ni obsežen s stanjem tehnike. V stanje tehnike se šteje vse, kar je bilo pred datumom vložitve patentne prijave dostopno javnosti z ustnim ali pisnim opisom, z uporabo ali na katerikoli drug način.

## Izumitelj

Izumitelji so visokošolski učitelji, znanstveni delavci, visokošolski sodelavci, raziskovalci in druge osebe, ki so v delovnem razmerju na Univerzi v Mariboru, ne glede na to, ali so zaposleni na podlagi pogodbe o zaposlitvi za polni delovni čas ali za delovni čas krajši od polnega ali za dopolnilno delo ter ne glede na to, ali so zaposleni za nedoločen ali določen čas, in so odkrili oz. ustvarili izum, ali so pogodbeni sodelavci Univerze v Mariboru oz. študenti, ki so z Univerzo v Mariboru v civilnopravnem pogodbenem razmerju in je izum rezultat njihovega pogodbenega dela oziroma če so pri nastanku izuma uporabili sredstva Univerze v Mariboru.

## ZAKAJ JE OBVESTILO O SLUŽBENEM IZUMU POMEMBNO?

Obveznost oddaje obvestila o službenem izumu izhaja iz Pravilnika o upravljanju s pravicami industrijske lastnine (v nadaljevanju Pravilnik) na Univerzi v Mariboru, ki je v veljavi od leta 2012 in je v skladu z določili Zakona o izumih iz delovnega razmerja (ZPILDR, UPB-2, Ur. l. RS, št. 15/2007).

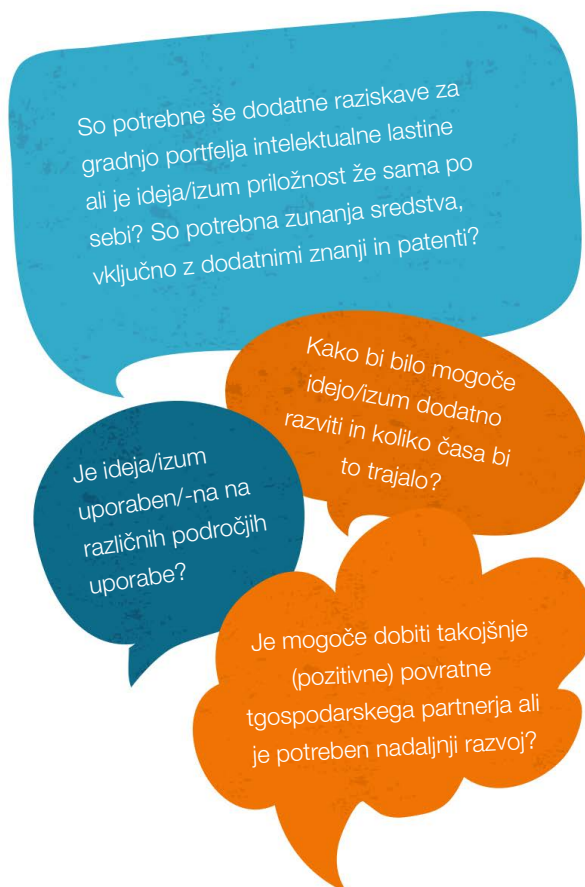
Pravilnik ureja postopek prevzema službenih izumov na UM ter pravice in obveznosti UM in izumiteljev, ki izhajajo iz izumov, odkritih oziroma ustvarjenih na podlagi pogodbenega razmerja na UM. Od 13. 7. 2017 je za pisarno za prenos tehnologij UM določena Služba za prenos znanja in tehnologij. Izumitelj, ki o izumu pisno ne obvesti UM, krši določila Pravilnika, kar je hujša kršitev obveznosti iz delovnega razmerja. Posledica hujše kršitve obveznosti iz delovnega razmerja pa je lahko izredna odpoved delovnega razmerja izumitelju.

Izumitelj, ki je ustvaril izum, je dolžan:

- vzdržati se ravnanj, ki bi pomenila razkritje izuma nepooblaščenim osebam in bi lahko škodovala ustrezni zaščiti izuma;
- brez odlašanja pisno obvestiti UM o izumu - OBRAZEC ZA OBVESTILO O IZUMU najdete na spletni strani [tto.um.si](http://tto.um.si);
- nuditi pomoč s pojasnili v postopku prevzema izuma, v procesu varovanja izuma s pravicami industrijske lastnine in v procesu komercializacije izuma.

*Izumitelj, ki o izumu pisno ne obvesti um, krši obveznosti iz delovnega razmerja!*

Če menite, da bi vaš/-a ideja/izum utegnil/-a biti komercialno uporabljiv/-a, vas vabimo informativni pogovor pri vas na članici UM ali v Službi za prenos znanja in tehnologij UM. Med pogovorom vas ne bomo spraševali le o vašem raziskovalnem delu, temveč nas bodo zanimale tudi vaše želje v zvezi s komercializacijo. Zastavili vam bomo tudi nekaj vprašanj, ki nam bodo pomagala odkriti »širšo sliko«, kot npr.:



Po pogovoru bodo sledile aktivnosti, ki jih bomo dogovorili z vami. Te lahko vključujejo (1) odločitev o medsebojnem sodelovanju za potrebe komercializacije vaše/-ga ideje/izuma, ki se bo začelo z oddajo obvestila o službenem izumu, (2) predloge o tem, kako vam lahko pomagajo drugi akterji podpornega okolja UM ali (3) dogovor o tem, da nadaljujete s svojimi raziskavami, in ponovnem sestanku, ko boste idejo/izum dodatno razvili.

## ODDAJA OBVESTILA O SLUŽBENEM IZUMU

Pisni opis izuma vključuje vse informacije, ki so na UM potrebne za začetek izvajanja procesa varovanja in komercializacije službenega izuma.

Ustrezno izpolnjen obrazec za prijavo izuma, izumitelj pošlje v zaprti kuverti na naslov Univerza v Mariboru, Oddelek za raziskovalno in umetniško dejavnost, Slomškov trg 15, 2000 Maribor, s pripisom »Ne odpiraj - Obvestilo o izumu!« Poslan obrazec za prijavo izuma služi kot pisno obvestilo izumitelja o izumu. V primeru nepopolne prijave, Služba za prenos znanja in tehnologij pozove izumitelja k potrebnim dopolnitvam. Od popolne prijave se mora Univerza v Mariboru v roku treh mesecev izreči ali izum prevzame v celoti, omejeno ali ga ne prevzame.

Izumitelj lahko uporabi obrazec za oddajo obvestila, ki objavljen na spletni strani Službe za prenos znanja in tehnologij, ali sam pripravi prijavo, ki mora po Pravilniku vsebovati:

- natančen opis izuma (njegove tehnične naloge in njegovo rešitev in risbe, ki so potrebne za razumevanje izuma);
- podatke, kako je do izuma prišlo in izjavo, ali gre za neposredni ali posredni službeni izum ter označitev, kako naj poteka postopek prevzema izuma (7. člen Pravilnika);
- podatke o osebah, ki so sodelovale z izumiteljem pri odkritju ter opis njihovega prispevka;
- izjavo o potencialnih virih, višini in strukturi finančnih sredstev, katera bo zagotovil izumitelj ali raziskovalna skupina UM za izvedbo postopka prevzema izuma;
- podatke o morebitnih pravicah in obveznostih tretjih oseb ali gospodarskih družb, ki izhajajo iz pogodb, ki so vezane na izum.

## POSTOPEK PREVZEMA SLUŽBENEGA IZUMA - 7. ČLEN PRAVILNIKA

Z izbiro postopka prevzema službenega izuma, ki jo nalaga 7. člen pravilnika, izumitelj izbere, kdo in v kakšni meri krije stroške prevzema izuma, kar posledično določa delitev dohodkov iz gospodarskega koriščenja izuma. Na voljo ima naslednje tri možnosti:

### A. Stroške postopka prevzema izuma v celoti financira ali izumitelj ali članica UM.

Če stroške postopka prevzema izuma v celoti financira ali izumitelj ali članica UM iz raziskovalnih sredstev skupine ali skupin, ki so neposredno ustvarile izum, se dohodki delijo v naslednjem razmerju:

1. Delež, ki pripade neposredno izumitelju, je 65 %;
2. Delež, ki pripade članici UM in raziskovalni skupini, ki je ustvarila izum, je 30 %;
3. Delež, ki pripade UM in rektorjevemu skladu, je 5 %.

### B. Stroške postopka prevzema izuma v omejenem obsegu financira ali izumitelj ali članica UM.

Če stroške postopka prevzema izuma v omejenem obsegu financira ali izumitelj ali članica UM in sicer v višini vsaj 40% stroškov, preostanek pa financira UM, se dohodki delijo v naslednjem razmerju:

1. Delež, ki pripade neposredno izumitelju, je 50 %;
2. Delež, ki pripade članici UM in raziskovalni skupini, ki je ustvarila izum, je 20 %;
3. Delež, ki pripade UM in rektorjevemu skladu, je 30 %.

### B. Stroške postopka prevzema izuma v celoti financira UM.

Če stroške postopka prevzema izuma v celoti financira UM iz ustreznih sistemskih virov, se dohodki delijo v naslednjem razmerju:

1. Delež, ki pripade neposredno izumitelju, je 40 %;
2. Delež, ki pripade članici UM in raziskovalni skupini, ki je ustvarila izum, je 25 %;
3. Delež, ki pripade UM in rektorjevemu skladu, je 35 %.

\* Izumitelj, UM in članice UM lahko s posebnim dogovorom uredijo tudi drugačen način delitve dohodkov iz gospodarskega koriščenja izuma. To opredelijo v posebnem sporazumu.

## KOMISIJA ZA PODAJO MNENJA V POSTOPKU PREVZEMA SLUŽBENEGA IZUMA



1. V primeru, ko stroške postopka prevzema izuma na UM **v celoti financira ali izumitelj ali članica UM** (1. točka 7. člena Pravilnika) v postopku ni potrebno vzpostaviti komisije za podajo mnenja v postopku prevzema izuma. Takšen postopek od popolnega obvestila o izumu pa do izdaje sklepa o popolnem oziroma omejenem prevzemu izuma traja približno en teden. Nadaljevanje postopka za varovanje in komercializacijo izuma na lastno odgovornost in z lastnimi stroški vodi primarni izumitelj ob podpori članice UM.

2. V primeru, ko stroške postopka prevzema izuma na UM **v omejenem obsegu ali v celoti financira UM** (2. oziroma 3. točka 7. člena Pravilnika), se za potrebe vrednotenja izuma vzpostavi KOMISIJA ZA PODAJO MNENJA V POSTOPKU PREVZEMA IZUMA. Takšen postopek od popolnega obvestila o izumu pa do izdaje sklepa o popolnem, omejenem oziroma o neprevzemu izuma traja štiri tedne ali več. Nadaljevanje postopka za varovanje in komercializacijo izuma vodi v sodelovanju s primarnim izumiteljem Služba za prenos znanja in tehnologij, delno oziroma v celoti pa stroške financira UM.

Komisijo sestavljajo:

- predstavnik članice UM, s katere prihaja primarni izumitelj,
- predstavnik UM, ki predstavlja znanstveno disciplino, s katere je izum,
- in predstavnik Službe za prenos znanja in tehnologij UM.

**Mnenje komisije** obsega preučitev izuma, možnosti njegove zaščite in oceno komercialnega izkoriščanja doma in v tujini. V postopku priprave mnenja je izumitelj dolžan komisiji in Službi za prenos znanja in tehnologij UM nuditi vso potrebno pomoč s pojasnili o izumu ter dajati potrebne izjave.

Postopek prevzema službenega izuma se zaključi s **sklepom rektorja UM** o:

- a. **POPOLNEM PREVZEMU IZUMA**, s katerim preidejo na UM vse pravice in obveznosti nad službenim izumom;
- b. **OMEJENEM PREVZEMU IZUMA**, s katerim preide na UM ne-izključna pravica do uporabe službenega izuma (UM nima izključne pravice razpolaganja z izumom). S partnerji je potrebno v nadaljevanju dogovoriti s pogodbami medsebojne obveznosti in skupne aktivnosti;

Z odločitvijo uveljavljane pravice o prevzemu izuma Univerza v Mariboru obvesti izumitelja. V primeru **popolnega** ali **omejenega** prevzema izuma sledijo postopki za varovanje in komercializacijo.



### Kako naj ravnam, če ne vem ali sem lastnik izuma?

Lastništvo nad izumom je odvisno predvsem od izumiteljevega statusa zaposlitve. Drugi pomembni vidiki v zvezi z lastništvom izuma pa so tudi:

- Kateri je vir sredstev, ki so bila uporabljena za nastanek izuma?
- Katere pravice in obveznosti izhajajo iz pogodbe v zvezi z nastankom intelektualne lastnine?

V skladu s Pravilnikom so zaposleni na UM dolžni obvestiti UM o nastanku izuma, UM pa ima pravico tak izum prevzeti. V primeru dvoma predlagamo, da se o tem posvetujete s Službo za prenos znanja in tehnologij.

### Kako vem, da je moje odkritje izum in ali naj ga prijavim?

Priporočljivo je, da za vse izume, ki so nastali v času vašega delovnega razmerja na univerzi ali za katere menite, da lahko rešijo pomemben problem oziroma ocenjujete pomembno vrednost, oddate obvestilo o izumu.

Če ste v dvomih, vas prosimo, da stopite v stik s Službo za prenos znanja in tehnologij UM, da skupaj ocenimo potencial izuma za njegovo zaščito in trženje ter svetujemo o možnostih patentiranja in licenciranja. Kontaktirajte nas lahko tudi v katerikoli fazi raziskav, četudi niste prepričani o patentabilnosti ali komercialni uporabljivosti rezultatov vaših raziskav.

### Zakaj je pomembna pravočasna oddaja obvestila o izumu?

Obvestilo o službenem izumu vključuje pomembne informacije za zaščito in komercializacijo izuma. Univerza, izumitelj in vključena podjetja bi lahko izgubili pomembne pravice, če oddaja obvestila oziroma razkritje službenega izuma ni pravočasno.

### Kaj se šteje za javno razkritje?

Če je tehnologija, ki jo želite prijaviti za patent, razkrita v javnosti, postane del stanja tehnike, kar onemogoči pridobitev patenta. Javno razkritje je vsako nezaupno razkritje tehnologije ali raziskovalnega projekta. Javno razkritje je npr. lahko objava povzetka ali celotnega poljudnega ali znanstvenega članka, doktorske disertacije, povzetka konference, plakata, prezentacije ali govora in poročila raziskav (tudi tistih, ki so bile financirane z javnimi sredstvi).

### Lahko študent prispeva k nastanku izuma?

Da, študent je lahko celo izključni izumitelj. Praviloma je lastnik izuma, ki ga ustvari študent, študent sam, in sicer v celoti, če ga je ustvaril sam, oziroma v deležu, ki ustreza njegovemu prispevku k nastanku izuma, če je pri nastanku izuma sodelovalo več oseb. UM ima pravico do izuma, ki ga je (so)ustvaril študent, če je študent v času nastanka izuma bil v delovnem razmerju na UM ali če se je študent odpovedal lastništvu na izumu (npr. za potrebe vključitve v sponzoriran raziskovalni projekt). V izogib nevšečnostim predlagamo, da se s študentom sklene predhodno primerna pogodba, ki vam jo lahko v sklopu specialistične pravne podpore pomagamo pripraviti v Službi za prenos znanja in tehnologij.

### Kakšna so zagotovila, da bodo posredovane informacije ostale zaupne?

Vsakršna komunikacija med vami ter strokovnim osebjem UM in Službe za prenos znanja in tehnologij je zaupne narave, saj so vse osebe, ki bodo v postopku presoje prevzema službenega izuma na UM izvedele za izum, le-tega po službeni dolžnosti dolžne zadržati v tajnosti oziroma tega vedenja ne smejo izkoristiti in tudi ne razkriti brez izrecnega pisnega soglasja vseh izumiteljev in UM.

### Kdaj pride do prostega razpolaganja z izumom s strani izumitelja?

Izumitelj lahko prosto razpolaga s službenim izumom v primeru:

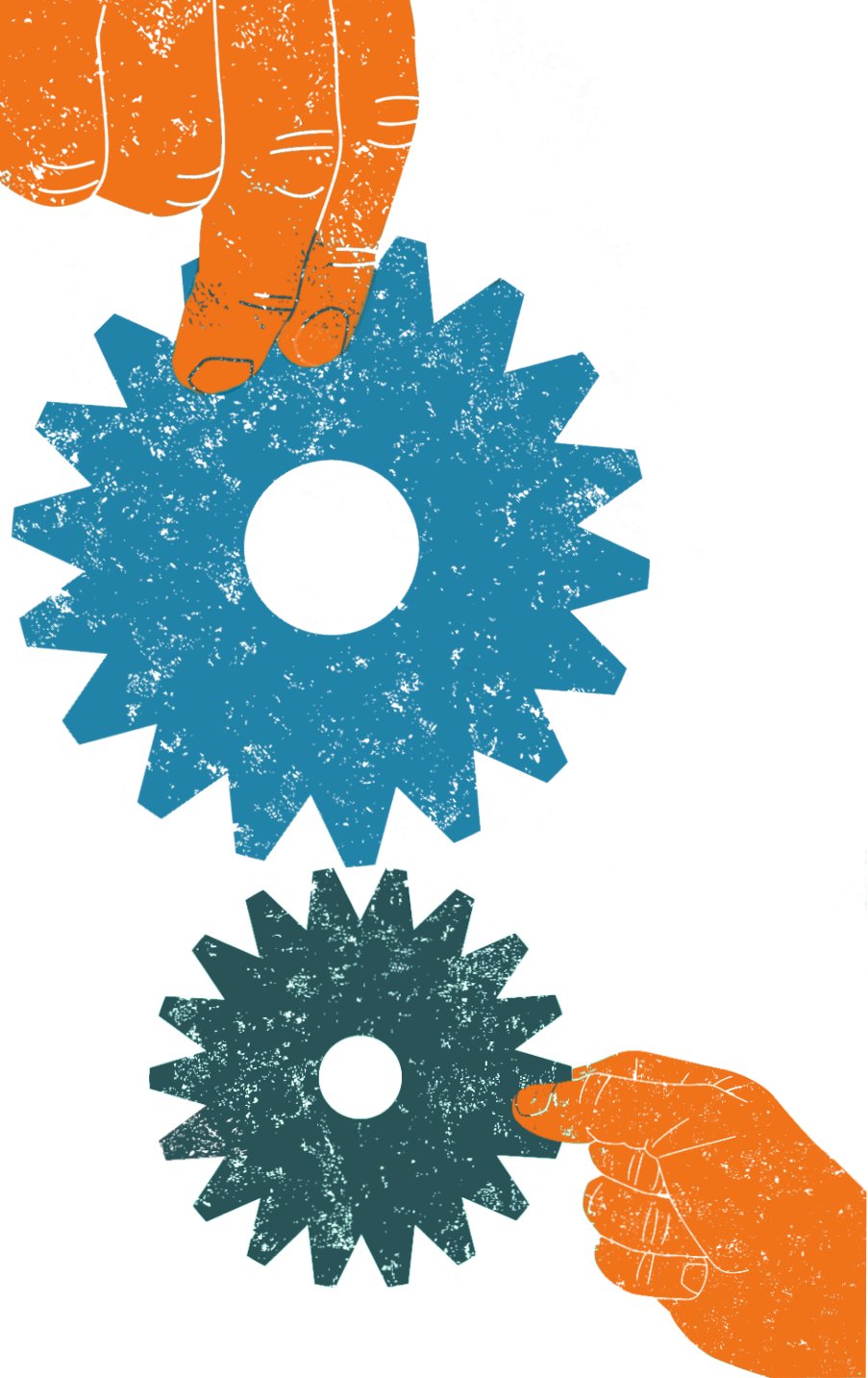
- če se je UM izumu pisno odpovedala;
- če UM v roku treh mesecev od prejema popolne prijave službenega izuma ni izjavila, da popolno prevzema izum;
- če omejeni prevzem službenega izuma očitno ovira izkoriščanje le-tega, lahko izumitelj od UM zahteva, da v roku dveh mesecev od prevzema izum popolno prevzame ali mu ga preda v prosto razpolago.

# VAROVANJE INTELKTUALNE LASTNINE

Znanstveno-raziskovalna in razvojna dejavnost v JRO običajno vodita do novih odkritij in izumov. V njihov nastanek pogosto prispeva več oseb, vključno s študenti in zunanjimi sodelavci. Zaščita izuma s patentom poveča interes potencialnih partnerjev in možnosti za gospodarsko izkoriščanje izuma, saj osebam, ki nimajo imetnikove privolitve za izkoriščanje pravic intelektualne lastnine, preprečuje gospodarsko izkoriščanje zaščenega izuma.

Popolnoma prevzeti službeni izum mora izumitelj ali UM praviloma brez odlašanja prijaviti za patent ali za katerokoli drugo vrsto pravic industrijske lastnine v Republiki Sloveniji ali tuji državi, članici Pariške unije.

*Za pripravo in vložitev patentne prijave ter podelitev patenta so potrebna znatna finančna sredstva in daljše časovno obdobje.*



Za potrebe usmerjanja v postopku prijave službenega izuma ter pred oddajo prispevka (npr. povzetka raziskovalnega dela, znanstvenega članka ali monografije) za objavo ali pred javno predstavitvijo oziroma razkritjem izuma tretjim osebam vam priporočamo, da se o tem posvetujete s Službo za prenos znanja in tehnologij. Raziskovalcem in študentom UM nudimo podporo v vseh korakih na poti od ideje do ustrezne zaščite in upravljanja pravic industrijske lastnine. Vsako razkritje nepooblaščenim osebam lahko namreč resno ogrozi zaščito izuma s patentom ali drugo vrsto pravic industrijske lastnine.

## INTELKTUALNA LASTNINA IN NJENE PRAVICE

Intelektualna lastnina (v nadaljevanju IL) se nanaša na vrsto lastnine, ki izvira iz človekovega intelekta oziroma razuma ter zajema izražanje idej, informacij in znanja. IL ne vključuje le odkritij in izumov, temveč tudi glasbo, literaturo in druga umetniška dela, kot tudi besede, besedne zveze, simbole in oblike. Z vidika univerze se kot IL lahko štejejo rezultati raziskovalnih projektov, sodelovanja z gospodarstvom, svetovanj in druge aktivnosti.

Pravice intelektualne lastnine so pravice, ki varujejo imetnika IL. Prvotni imetnik IL je običajno bodisi oseba, ki ustvari IL, ali njen delodajalec. IL lahko komercialno izkorišča imetnik IL neposredno ali z licenco odstopi pravico izkoriščanja drugim.

Po definiciji Konvencije o ustanovitvi Svetovne organizacije za intelektualno lastnino se delitev intelektualne lastnine nanaša na tri kategorije pravic: na industrijsko lastnino, avtorsko in sorodne pravice ter ostale pravice.

Pravice intelektualne lastnine so:

- avtorske in sorodne pravice;
- pravice industrijske lastnine (patent, model, znamka ...);
- druge pravice intelektualne lastnine (varstvo novih sort rastlin, firma, poslovna skrivnost ...).

### Patent

Patent je izključna pravica fizične ali pravne osebe za izum s slehernega področja tehnike, ki je nov, na inventivni ravni in industrijsko uporabljiv. Gre za zakonsko zaščiteno in izključno pravico gospodarskega izkoriščanja izuma, ki jo dodeli država imetniku patenta za omejeno dobo - po navadi za 20 let. Patent varuje izum in daje imetniku patenta izključno pravico, da prepreči osebam, ki nimajo njegove privolitve, da izdelujejo, uporabljajo, prodajajo ali uvažajo zadevni proizvod/storitev.

### Znamka

Kot znamka se sme registrirati kakršenkoli znak ali kakršnakoli kombinacija znakov, ki omogočajo razlikovanje blaga ali storitev enega podjetja od blaga ali storitev drugega podjetja in jih je mogoče grafično prikazati. To so zlasti besede, vključno z osebnimi imeni, črke, številke, figurativni elementi, tridimenzionalne podobe, vključno z obliko blaga ali njihove embalaže in kombinacije barv. Znamka daje imetniku izključno pravico do njene uporabe. Imetnik znamke je upravičen preprečiti osebam, ki nimajo njegovega soglasja, da v gospodarskem prometu uporabljajo znak, ki je registriran kot znamka.

### Poslovna skrivnost (angl. Secret Know-How)

Tako imenovani "secret know-how" oziroma poslovna skrivnost predstavlja edinstveno kombinacijo znanj in izkušenj v zvezi s tehnološkimi postopki in izkušnjami za proizvodnjo izdelkov oziroma izvajanje storitev (lahko tudi v obliki shem, skic, formul, vzorcev, kalkulacij ipd.). Strokovno znanje in izkušnje so nedokumentirani podatki, ki so poznani le omejenemu številu oseb.. Tisti, ki nimajo tega znanja in izkušenj, bodo to težko izkoristili ali od nje imeli kakšno korist, zato imajo, dokler je neobjavljeno, dragoceno poslovno vrednost in ga je mogoče vključiti v licenčne sporazume. Ker ni javen, ga ni mogoče zakonsko zavarovati (npr. s patentom) in kraja utegne biti težko dokazljiva.

## PRESOJA SMISELNOSTI VAROVANJA IZUMA S PATENTOM

Služba za prenos znanja in tehnologij s pomočjo lastnih in zunanjih ocenjevalnih orodij preuči možnosti za učinkovito zaščito rezultatov vaših raziskav ter pripravi ustrezno strategijo za zaščito in gospodarsko izkoriščanje izuma z mejniki in oceno stroškov.

### Dejavniki, ki vplivajo na oceno smiselnosti so:

- patentabilnost izuma,
- možnost zaščite in trženja potencialnih izdelkov ali storitev,
- velikost in potencialna rast upoštevnega trga,
- količina časa in denarja, potrebnega za nadaljnji razvoj,
- obstoječe pravice, ki so povezane z intelektualno lastnino,
- potencialna konkurenca drugih izdelkov/tehnologij.

## PRAVI ČAS ZA JAVNO OBJAVO IZUMA

Kadar menite, da ste odkrili nekaj edinstvenega z možno komercialno vrednostjo in želite to javno objaviti, npr. vaše odkritje predstaviti v kakšni publikaciji, na konferenci, sporočilu za javnost ali drugem sporočilu je nujno, da preden to tudi storite, vložite prijavo izuma za patent. Če tega ne storite, izum ne bo izpolnjeval pogoja novosti, posledično pa za ta izum ne bo podeljen patent.

Pri javnem razkritju izuma je posebej problematično:

- Sodelovanje na raznih tekmovanjih oziroma strokovnih konferencah. Zelo koristne in zaželeno aktivnosti za promocijo izuma (in domenskega znanja) potem, ko je za izum že vložena prijava za patent, nikakor pa ne prej.
- Izumi, ki so nastali v sklopu študentskih projektov – sploh, če se ob sodelovanju zahteva predstavitev ali objava dela. Potrebno je razumeti, da vsaka oblika javne predstavitve zamisli (tudi v predavalnici) pravno predstavlja razkritje in ima lahko resne posledice.

*Bodite pozorni, da o vsakem  
morebitnem poprejšnjem razkritju  
izuma, obvestite službo za prenos  
znanja in tehnologij!*

### Storitve Službe za prenos znanja in tehnologij:

#### Pregled stanja tehnike

Služba za prenos znanja in tehnologij v sodelovanju z izumiteljem izvaja pregled stanja tehnike z namenom ocene novosti in inventivnosti rezultatov vaših raziskav.

#### Specialistične pravna podpora

Služba za prenos znanja in tehnologij nudi podporo pri pripravi pogodb in drugih pravnih aktov v zvezi s pravicami industrijske lastnine.

#### Priprava patentne prijave

Služba za prenos znanja in tehnologij v sodelovanju z izumiteljem in patentnimi zastopniki pomaga pri pripravi prijave izuma za patent ter nudi podporo v postopkih za zaščito izumov.

**Sporazum o nerazkrivanju zaupnih informacij (NDA)**

Sporazum o nerazkrivanju zaupnih informacij (ang. non-disclosure agreement ali NDA) je sporazum, ki ureja zaupno izmenjavo informacij med dvema ali več strankami. Ti sporazumi so pomembni kadar želite zagotovilo, da vaše zaupne informacije, znanje ali rezultati raziskav, ki jih razkrijete tretjim osebam za potrebe dodatnega razvoja ali komercializacije, ostanejo tajni do dogovorjenega trenutka (npr. vložitev patentne prijave).

V primeru, da morate razkriti podrobnosti vaše ideje ali izuma tretjim osebam, vam Služba za prenos znanja in tehnologij v okviru specialistične pravne podpore lahko pomaga pri pripravi ustreznih sporazumov o nerazkrivanju informacij.

V njem je dogovorjena obljuba neke osebe, da ne bo uporabila ali drugim razkrila podatkov o vašem znanju in tehnologiji. Sporazum o nerazkrivanju lahko pripomore k varovanju izuma v vseh fazah njenega razvoja – ne glede na to, kakšne oblike pravice intelektualne lastnine že imate, pa tudi po tem, ko je vaš izum že na trgu. Poudariti je potrebno še, da sporazumi o nerazkrivanju preprečujejo drugim le razkrivanje natančno določenih in neznanih skrivnosti, za katere lahko izvedo le od vas. Vsi podatki, ki so že splošno znani, so vsakomur na voljo za nadaljnjo uporabo, četudi je bil sklenjen sporazum o nerazkrivanju.

**Sporazum o raziskovalnem projektu**

Zaradi velikega interesa za neko domensko področje s strani industrije gre pri raziskavah v sodelovanju z gospodarstvom ponavadi za projekte, pri katerih gre za pogodbe večjih vrednosti, trajanje raziskav je daljše, uporabnost rezultatov raziskav oziroma sami rezultati raziskav pa niso povsem definirani. Sklenitelj takšne pogodbe s strani UM mora poskrbeti, da se v pogodbo

vključijo tudi ustrezni dogovori, ki bodo omogočili uveljavitev prihodkov iz naslova IL. Vnaprejšnji dogovor ob sklenitvi pogodbe, ki UM odreče pravice iz naslova plačila po učinku ustvarjene IL, ni dopusten. Odstopanja od zgornjega načela so možna le ob pisnem soglasju rektorja UM. Pri sklepanju pogodb, s katerimi podjetja financirajo raziskovalno delo na UM, so sklenitelji dolžni vselej zagotoviti vsaj neodplačno nekomercialno uporabo pravic intelektualne lastnine, ki so predmet pogodbe in ne pripadajo UM, za pedagoške in znanstvene potrebe zaposlenih na UM.

**Sporazum o skupnem oziroma o pogodbenem sodelovanju**

V primeru pogodbenega raziskovanja je s strani podjetja izražen interes, da UM opravi raziskave manjših vrednosti in praviloma v krajšem trajanju. Raziskovalci specifično znanje, tehnologije in opremo UM uporabijo, da rešijo konkreten izziv podjetja. Za podjetje so rezultati pogodbenega raziskovanja zelo pomembni, odvisno od dogovora pa se ponavadi pripravljene rešitve obravnavajo kot poslovno skrivnost (ni mogoče objavljati rezultatov raziskav v znanstvenih člankih). Kljub temu, da predvidoma iz takšnega sodelovanja ne izide nova IL je pomembno, da sklenitelj takšne pogodbe s strani UM poskrbi, da se v pogodbo vključijo ustrezni dogovori (npr. pri skupnem raziskovalnem projektu ostane imetništvo nove IL stranki, ki jo je ustvarila, vendar se lahko prednostno prenese ali odstopi drugim strankam na podlagi nove pogodbe, ki enakovredno odraža interese strank, naloge in finančne ali druge prispevke v projektu). Dogovori v sklopu skupnega oziroma pogodbenega sodelovanja ne sme vplivati na imetništvo obstoječe IL.



## PATENTIRANJE SLUŽBENEGA IZUMA

Po postopku prevzema službenega izuma sledijo postopki varovanja industrijske lastnine. V primeru službenega izuma je potrebno vložiti patentno prijavo:

- V primeru, da stroške prevzema službenega izuma v celoti financira ali izumitelj ali članica UM, torej je službeni izum prijavljen v skladu s 1. točko 7. člena Pravilnika, primarni izumitelj v sodelovanju s članico UM poskrbi za pripravo patentne prijave in v imenu UM vloži patentno prijavo. Prav tako pa ob podpori članice UM primarni izumitelj vodi celoten postopek patentiranja.
- Po prevzemu službenega izuma v skladu z 2. in 3. točko 7. člena Pravilnika, UM vloži prijavo za patent, ki jo skupaj z izumiteljem pripravi ustrezni patentni zastopnik. Služba za prenos znanja in tehnologij v procesu sodeluje na način, da aktivno (v kolikor so na voljo, tudi s finančnimi viri) pomaga pri uspešnem sodelovanju med izumiteljem in patentnim zastopnikom. Ko je prijava za patent pripravljena in vložena, Služba za prenos znanja in tehnologij skrbi tudi za nadaljevanje komunikacije med patentnim zastopnikom, uradom in primarnim izumiteljem. Po podelitvi patenta Služba za prenos znanja in tehnologij skrbi tudi za podaljševanje veljavnosti patentov.

### Vložitev patentne prijave v Sloveniji

V Sloveniji se nacionalna prijava za podelitev patenta vloži pri Uradu RS za intelektualno lastnino (v nadaljevanju besedila "URSIL"). Slovenski prijavitelj jo lahko vloži sam ali preko zastopnika (ti so vpisani v registru zastopnikov pri URSIL). URSIL preveri samo, ali prijava izpolnjuje vse pogoje za podelitev patenta, ne preverja pa pogojev glede novosti, inventivne ravni izuma in industrijske uporabljivosti. Za vse naštetu mora imetnik patenta v devetih letih od datuma prijave sam predložiti dokaz, da so izpolnjeni. Patent traja 20 let od datuma vložitve prijave in velja samo v Sloveniji.

### Vložitev patentne prijave v tujini

Čeprav mednarodni patent ne obstaja, mednarodni sporazum, znan kot "The Patent Cooperation Treaty"

(v nadaljevanju: PCT), omogoča poenostavljeni postopek vložitev "hkratne" patentne prijave za večino razvitih držav. PCT omogoča patentno zaščito za izum istočasno v več državah, z vložitvijo ene "mednarodne" patentne prijave namesto vložitve več ločenih nacionalnih ali regionalnih patentnih prijav. V tako imenovani "nacionalni fazi" pa podelitev patentov ostaja v pristojnosti posameznih nacionalnih uradov za intelektualno lastnino (npr. URSIL).

URSIL opravlja v skladu s PCT funkcijo prejemnega urada. To pomeni, da lahko prijavitelj za več kot 150 držav članic PCT vloži prijavo pri URSIL (posodobljen seznam držav najdete na spletni strani URSIL). V primeru, da jo vloži v slovenščini, mora v roku enega meseca predložiti prevod v enega izmed ostalih treh uradnih jezikov (v angleškem, nemškem ali francoskem jeziku). Postopek se nadaljuje pri Svetovni organizaciji za intelektualno lastnino (WIPO) v Ženevi. Ko je postopek pri WIPO končan, prijavitelj nadaljuje postopek za podelitev patenta pri uradih držav v katerih želi varstvo.

### Evropska patentna prijava

URSIL prav tako opravlja funkcijo prejemnega urada za Evropski patentni urad (v nadaljevanju "EPO"), ki omogoča, da, podobno kot v primeru PCT, z eno patentno prijavo enostavno in hkrati zajamemo več držav EU (posodobljen seznam držav najdete spletni strani URSIL). Prijavitelj lahko pri URSIL ali EPO vloži evropsko patentno prijavo v katerem koli jeziku EU, vendar mora v roku dveh mesecev vložiti njen prevod v enega od treh uradnih jezikov EPO (angleški, nemški ali francoski jezik), kjer se postopek tudi nadaljuje. Po podelitvi patenta mora prijavitelj nacionalnim uradom držav, v katerih je zahteval varstvo, v treh mesecih predložiti prevod prijave (v celoti ali samo del prijave glede na veljavno zakonodajo posamezne države) v jeziku te države in plačati na vsakem nacionalnem uradu tudi ustrezne pristojbine za vzdrževanje dotični državi.

*Zelo pomembno je, da razumete, kaj lahko s patentom dosežete in česa ne. Ni nujno, da bo samo patentiranje zamisli povečalo tudi njeno tržno vrednost. V kolikor vašega izuma nihče noče oziroma ni nikomur zanimiv, tega najverjetneje tudi patent ne bo spremenil. Toda, če je izum tržno perspektiven, je patent eden izmed načinov, da se vam bo tudi finančno obrestoval. Veliko izumiteljev, ki imajo tržno uspešne izdelke, je priznalo, da svoj finančni uspeh skoraj v celoti dolgujejo močnemu patentnemu varstvu.*

#### **Kako je potrebno ravnati z intelektualno lastnino v raziskovalnem projektu?**

O relacijah v zvezi z IL se je potrebno v raziskovalnem projektu med partnerji čimprej dogovoriti, če je mogoče, še pred začetkom projekta.

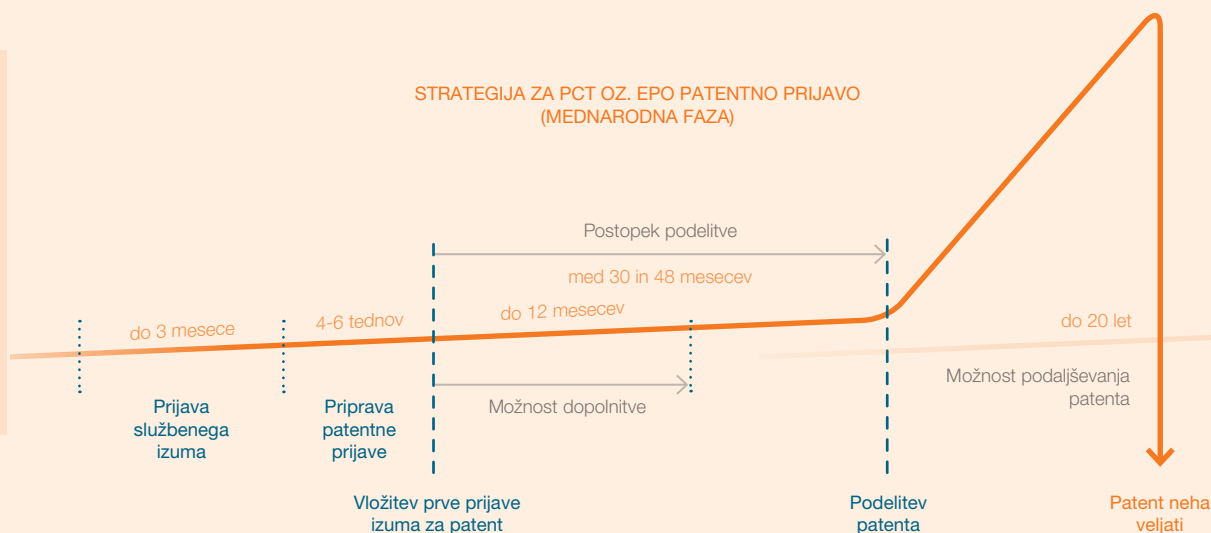
Vprašanja v zvezi z IL lahko vključujejo:

- dodelitev imetništva IL, ki je ustvarjena v okviru projekta (v nadaljnjem besedilu „nova IL“);
- identifikacijo IL, ki je v lasti strank pred začetkom izvajanja projekta (v nadaljnjem besedilu „obstoječa IL“) in ki je potrebna za izvedbo projekta ali za namene izkoriščanja;
- možnost objavljanja rezultatov raziskav;
- pravice dostopa do nove in obstoječe IL;
- postopanje pri varovanju IL (npr. strategija, delitev stroškov);
- ter delitev prihodkov pri gospodarskem izkoriščanju IL.

#### **Kako lahko preverim, če je moj izum primeren za zaščito s patentom?**

Izum je patentabilen (za izum bo podeljen patent), če je:

- nov: izum je nov, če ni obsežen s stanjem tehnike. V stanje tehnike se šteje vse, kar je bilo pred datumom vložitve patentne prijave dostopno javnosti z ustnim ali pisnim opisom, z uporabo ali na katerikoli drug način;
- na inventivni ravni: izum je na inventivni ravni, če za strokovnjaka predmet izuma očitno ne izhaja iz stanja tehnike;
- industrijsko uporabljiv: izum je industrijsko uporabljiv, če se predmet izuma lahko proizvede ali uporabi v katerikoli gospodarski dejavnosti.



### Koliko časa je potrebno za podelitev patenta?

Čas, ki je potreben pri podelitvi patenta za izum se razlikuje od primera do primera. V Sloveniji je patent objavljen v 18 mesecih od vložitve prijave izuma za patent na URSIL. V primeru PCT oziroma EPO pa traja postopek od vložitve prijave za patent do obvestila o končni odločitvi o podelitvi patenta praviloma med 37 in 60 mesecev.

### Lahko objavim rezultate svojih raziskav in kljub temu zaščitim tržno vrednost svoje intelektualne lastnine?

Načeloma da. Vendar, ker objave vplivajo na pravice iz patenta, je potrebno, da oddate obvestilo o izumu in patentno prijavo pred kakršnokoli javno predstavitvijo ali razkritjem rezultatov raziskav. Po javnem razkritju je namreč možnost patentiranja izuma v večini primerov izključena. Priporočamo vam, da se pred vsakim javnim razkritjem izuma posvetujete s Službo za prenos znanja in tehnologij.

### Kdo pripravi patentno prijavo?

Služba za prenos znanja in tehnologij pomaga izumitelju, da se skupaj v sodelovanju z ustreznim patentnim zastopnikom pripravi prijavo za patent. Pri pripravi prijave za patent sodelujemo z domenskimi patentnimi zastopniki oziroma strokovnjaki za pripravo prijav za patent.

### Kaj se lahko patentira?

Predmet patenta so lahko: postopki, stroji, sestavni deli naprav, članki, nekateri računalniški programi, metode (vključno z metodami za izdelavo kompozicij, za izdelavo izdelkov in opravljanje dejavnosti).

### Za katere izume patent ne more biti podeljen?

- Za izum, katerega uporaba je v nasprotju z javnim redom ali moralo;
- za izum kirurškega ali diagnostičnega postopka ali postopka zdravljenja, ki se uporablja neposredno na živem človeškem ali živalskem telesu, razen izuma, ki se nanaša na izdelke, predvsem na snovi in zmesi, ki se uporabljajo pri takšnem postopku.

# GOSPODARSKO IZKORIŠČANJE ZNANJA IN TEHNOLOGIJ



## Pomen JRO za gospodarstvo

Dobro sodelovanje med znanstveno-raziskovalno sfero in gospodarstvom je ključni predpogoj za učinkovito delovanje inovacijskega ekosistema.

- JRO zagotavljajo temeljna znanstvena in tehniška dognanja, ki jih podjetja ob upoštevanju okoliščin na zadevnih trgih (dodatno) razvijejo v nove izdelke in storitve.
- JRO so vse pogostejše tudi neposredni partnerji podjetjem pri inovacijskih projektih bodisi v okviru skupnih raziskovalnih projektov ali kot ponudniki znanstveno-tehnoloških storitev.
- JRO vzgajajo visoko izobražene posameznike, ki so za podjetja zelo iskan visoko usposobljen kader.

*Poleg neposrednih finančnih koristi gospodarsko izkoriščanje izuma prispeva tudi k povečanju prepoznavnosti raziskovalcev in možnosti za pridobitev dodatnih raziskovalnih sredstev. Dostopnost novih ali izboljšanih produktov in storitev pa ustvarja pozitivne učinke za družbo.*

Prenos znanja in tehnologij, ki je ob izobraževanju in raziskovalni dejavnosti **tretji steber dejavnosti JRO**, je proces prenosa znanstvenih odkritij iz ene organizacije v drugo (najpogosteje iz JRO v podjetje) z namenom nadaljnega razvoja in gospodarskega izkoriščanja.

Da bi ustvarjeni izumi postali tudi tržno uspešne inovacije, v Službi za prenos znanja in tehnologij izvajamo aktivnosti, ki omogočajo hiter in učinkovit prenos invencij z univerze v gospodarsko aplikacijo in na trg.

## Ključni poudarki načrta za gospodarsko izkoriščanje izuma:

1. Profil izumitelja
2. Kratka predstavitev izuma
3. Časovnica, mejniki in stroškovnik (ocena stroškov) zaščite IL
4. Pasivno trženje izuma
5. Profili potencialnih jemalcev licence
6. Aktivno trženje izuma (seznam izvedenih aktivnosti)
7. Priloge
  - a. Technology Offer
  - b. Identifikacija potreb po izumu na trgu
  - c. Opis delovanja izuma
  - d. Prednosti uporabe Izuma (primerjava izzivov in predlaganih rešitev)
  - e. Primerjava z konkurenčnimi in komplementarnimi tehnologijami

## IZVEDBA NAČRTA ZA GOSPODARSKO IZKORIŠČANJE IZUMA

Služba za prenos znanja in tehnologij vam pomaga pri iskanju ustreznih partnerjev iz gospodarstva za potrebe nadaljnjih raziskav in razvoja ter pri navezovanju stikov z gospodarstvom. Z vašim sodelovanjem iščemo poslovne partnerje z ustreznim strokovnim znanjem, finančnimi viri in poslovno mrežo, ki bi lahko ponudili izum kot produkt ali storitev na trgu. Z namenom gospodarskega izkoriščanja izuma se z njimi v pogajanjih sklene licenčne pogodbe ali pogodbe o enkratni prodaji pravic industrijske lastnine. Gospodarsko izkoriščanje pomeni udeležanje rezultatov vaših raziskav v praksi.

### LICENČNA POGODBA

Z licenčno pogodbo se dajalec licence zavezuje, da bo pridobitelju licence v celoti ali delno odstopil pravico izkoriščanja intelektualne lastnine, ta pa se zavezuje, da mu bo za to dal določeno plačilo. Licenčne pogodbe običajno določajo pravice in obveznosti v zvezi z uporabo in izkoriščanjem intelektualne lastnine. Licenčne pogodbe na univerzah običajno določajo, da mora pridobitelj licence intelektualno lastnino univerze izkoriščati v komercialne namene za javno dobro. Licenčna pogodba določa tudi razumno plačilo, ki ga mora pridobitelj licence plačati UM za izkoriščanje njene intelektualne lastnine.

### Kaj je izključna in neizključna licenca?

Izključna licenca daje pridobitelju licence izključno pravico izkoriščanja predmeta licence (npr. patentiranega izuma). Z izključno licenco se dajalec licence (UM) zavezuje, da bo pridobitelju licence v celoti odstopil pravico do izkoriščanja intelektualne lastnine. V tem primeru pravica do izkoriščanja preide samo na enega pridobitelja licence, dajalcu licence (UM) pa podelitev takšne licence onemogoča nadaljnjo trženje izuma in iskanje drugih pridobiteljev licence. Ob upoštevanju dejstva, da imajo lahko rezultati raziskav več možnih področij uporabe, je smiselno, da pridobiteljem licence podeljemo neizključne licence. Za neizključne licence je značilno, da vsebujejo omejitve npr. omejitve za določeno področje uporabe, območje ali čas. S pridobitelji licenc pa v licenčni pogodbi dogovorimo tudi npr. možnost oziroma omejitev prodaje licence ali dajanja licence tretjim osebam (podlicenciranje). Vselej pa je pomembno, da si UM pridrži ustrezne pravice za omogočanje širjenja in nadaljnjih raziskav.

### Enkratna prodaja pravic IL

Kadar je to smiselno in ekonomsko utemeljeno, lahko UM pravice industrijske lastnine proda za praviloma enkratno kupnino.



### **Kako si sledijo postopki gospodarskega izkoriščanja znanja in tehnologij?**

Običajno je pred vsakim trženjem tehnologije vložena patentna prijava. Pogosto pred ali sočasno s trženjem izuma potekajo aktivnosti nadaljnega razvoja ali zbiranja dokazov, da je izum uporaben tudi v gospodarstvu. Ko se najde ustrezen pridobitelj licence, se Služba za prenos znanja in tehnologij s podjetjem pogaja za sklenitev licenčne pogodbe in po sklenitvi pogodbe v imenu UM spremlja njeno izvajanje.

### **Zakaj se Služba za prenos znanj in tehnologij vključuje v trženje izuma?**

V Službi za prenos znanja in tehnologij smo zavezani k iskanju najboljšega pridobitelja vaše licence – podjetja, ki bo namenilo sredstva (denar, čas, ljudi) za razvoj končnega izdelka, ki bo vseboval izum. Pogosto so izumitelji povezani z morebitnim pridobiteljem licence bodisi kot svetovalec, ustanovitelj, član odbora ali kako drugače, zato moramo biti še posebej pozorni na navzkrižja interesov.

### **Kako Služba za prenos znanja in tehnologij trži moje izume?**

Služba za prenos znanja in tehnologij uporablja različne vire in strategije za identifikacijo potencialnih pridobiteljev licence in trženje izumov. Včasih pri trženju izuma koristijo obstoječe povezave in poznanstva izumiteljev, sodelavcev Službe za prenos znanja in tehnologij ali drugih raziskovalcev. Pri identifikaciji potencialnih podjetij so lahko v pomoč tudi različne vrste tržnih analiz.

V Službi za prenos znanja in tehnologij preučujemo tudi druge primerljive tehnologije ter tako skušamo v primerjavi z le-timi povečati tržno vrednost vašega izuma. Izume tržimo pasivno (npr. objava na namenskih portalih) in aktivno (npr. identifikacija podjetij, organizacija bilateralnih sestankov, neposredno telefonsko oziroma osebno trženje izuma, promocija izuma na javnih predstavitev ipd.).

### **Kako lahko jaz pomagam pri trženju izuma?**

Vaše aktivno sodelovanje lahko izrazito poveča

možnosti pri iskanju ustreznega interesenta za izum. Vaše povezave z vidika raziskovanja in svetovanja so pogosto v pomoč pri identifikaciji potencialnih pridobiteljev licence ali tehnoloških odločevalcev znotraj podjetij. Bivši študenti in sodelavci so prav tako dober vir potencialnih partnerjev. Po tem, ko sodelavci Službe za prenos znanja in tehnologij vzpostavimo z zainteresiranimi podjetji začetni kontakt, je izumitelj najprimernejša oseba za predstavitev podrobnosti izuma in njegovih tehnoloških prednosti. Najboljši rezultati prenosa tehnologij so posledica sodelovanja med izumiteljem in sodelavci Službe za prenos znanja in tehnologij.

### **Kakšne koristi lahko pričakujem v primeru komercializacije moje intelektualne lastnine?**

V skladu s Pravilnikom o upravljanju s pravicami industrijske lastnine na Univerzi v Mariboru se dohodek iz gospodarskega izkoriščanja izuma deli med izumitelje, članice UM in enote članic, v katerih so izumitelji zaposleni, ter UM (več o delitvi dohodka iz gospodarskega izkoriščanja izuma najdete v Pravilniku na strani 13). Poleg finančnih koristi se zadovoljstvo izumiteljev lahko odraža tudi v zavedanju, da se njihovi izumi uporabljajo v družbeno korist. Nove in izboljšane povezave s podjetji pa lahko še dodatno prispevajo k povečanju kvalitete in učinka izumiteljevih pedagoških, raziskovalnih in svetovalnih aktivnosti.

### **Kakšne prihodke ustvarja UM, če je komercializacija uspešna?**

Običajno so višine licenčnih skromne (zlasti v primeru odcepljenega podjetja in v primerih, ko je vrednost licence nizka), lahko pa so tudi zelo visoke (kot npr. v primeru platformnih in prebojnih tehnologij). Licenčnine, ki so vezane na prodajo licenčnih produktov, lahko torej dosegajo tudi visoke zneske, vendar so za to običajno potrebna leta. V kolikor je licenčnina vezana na kapitalski delež v podjetju, se lahko prav tako ustvari enako visoki zneski, vendar le v primeru uspešne prodaje kapitalskega deleža. Večina licenc ne ustvarja večjih prihodkov. Kljub temu je samo dejstvo, da je

izum dosegel trg, pogosto bolj pomembno kot gole finančne koristi za univerzo.

### **Kako izberete podjetje primerno za pridobitelja licence?**

Pridobitelj licence je izbran glede na svojo zmožnost gospodarskega izkoriščanja izuma v korist širše javnosti. Včasih je najboljša izbira uveljavljeno in večje podjetje, ki ima izkušnje s umeščanjem podobnih tehnologij na trg. V drugih primerih so boljša izbira zagonska (start-up) oziroma manjša podjetja zaradi zmožnosti hitrega prilagajanja na odzive trga, primerna pa so lahko tudi srednje velika podjetja, zaradi svoje osredotočenosti in intenzivnosti delovanja. Primernega pridobitelja licence izberemo na podlagi več kriterijev in pogajanj, temu pa prilagodimo tudi licenčno pogodbo.

### **Koliko časa traja iskanje potencialnega pridobitelja licence in pogajanja za sklenitev licenčne pogodbe?**

Iskanje pravega pridobitelja licence lahko zahteva le en telefonski klic ali večletno obdobje. To je odvisno zlasti od privlačnosti izuma ter velikosti in razvitosti trga. V kolikor je izum v zgodnjih fazah razvoja, ti pogosto zahtevajo nadaljnji razvoj in potrjevanje njihove uporabnosti skupaj z izdatnimi naporji za njihovo trženje pridobiteljem licence, ki razumejo naravo in tveganja tehnologij, ki izhajajo iz raziskovalnih organizacij.

### **Kaj se zgodi z mojim izumom, če pridobitelju licence ne uspe? Je mogoče moj izum licencirati drugemu?**

V licenčnih pogodbah pogosto določimo mejnike, ki lahko vodijo v prenehanje pogodbe, v kolikor niso doseženi. Prav to nam omogoča, da se intelektualna lastnina ob nezadostnem gospodarskem izkoriščanju lahko ponudi tudi drugemu pridobitelju licence.

### **Kakšne so moje obveznosti do pridobitelja licence in koliko mojega časa to zahteva?**

Večina pridobiteljev licence potrebuje določeno mero aktivne podpore s strani izumitelja pri razvoju končnega

produkta, ki izhaja iz izuma. To lahko obsega od nerednih in neformalnih stikov do bolj formalnega svetovalnega razmerja. Izumiteljem svetujemo, da v licenčni pogodbi dorečejo tudi podrobnosti v zvezi s temi aktivnostmi.

### **Kaj je odcepljeno podjetje?**

Odcepljeno podjetje je gospodarska družba, ustanovljena s strani enega ali več ustanoviteljev, zaposlenih na UM, z namenom komercialnega izkoriščanja znanja in tehnologij, ustvarjenih v okviru znanstveno raziskovalnega in razvojnega dela UM. V primeru ustanovitve odcepljenega podjetja ima dotični izumitelj prednostno pravico za sklenitev licenčne pogodbe z UM o prevzemu pravice izkoriščanja njegovega patentiranega izuma oziroma za odkup patenta. Preden se podeli izključna licence odcepljenemu podjetju, izum ponudimo tudi drugim potencialnim pridobiteljem licence. V številnih primerih vodstvena ekipa določi tudi vlogo izumitelja, ki temelji na njegovem strokovnem znanju in interesih.

### **Kateri dejavniki odločajo o ustanovitvi odcepljenega podjetja?**

Na odločitev o ustanovitvi odcepljenega podjetja navadno vplivajo naslednji dejavniki:

- Razvojno tveganje – pogosto stabilna velika podjetja niso pripravljena sprejeti tveganja z prevzemom nove tehnologije;
- Stroški razvoja v primerjavi z donosom naložbe – ali lahko vlagatelji dobijo željeno stopnjo donosa?;
- Platformna tehnologija - tehnologije, ki jih je mogoče komercializirati za več izdelkov ali storitev;
- Konkurenčne prednosti in ciljni trg - trg mora biti dovolj velik, da bo podjetje uspešno;
- Potencialni prihodki – prihodki morajo zadostovati za rast podjetja.

### **Lahko odcepljeno podjetje uporablja ime UM?**

Odcepljeno podjetje lahko uporablja ime UM le z izrecnim pisnim dovoljenjem UM.

A person is standing on the peak of a large, dark rock formation. The background is a vast, light blue sky filled with soft, wispy clouds. The overall mood is one of achievement and looking towards the future.

# USTVARI SI PRIHODNOST

Daj človeku ribo,  
nahrnil ga boš za en dan.

Nauči človeka loviti ribe in  
jedel bo do konca življenja.

**Pomagaj človeku da razvije,  
izdela in prodaja novo ribiško  
palico in ne le on, temveč vsa  
skupnost bo srečna mnogo let.**

WIPO, nov pogled na stari pregovor

**TUKAJ SMO ZA VAS!**

**SLUŽBA ZA PRENOS  
ZNANJA IN TEHNOLOGIJ**  
Slomškovo trg 15 (prostor K1)  
2000 Maribor  
tto@um.si



**EVROPSKA UNIJA**  
EVROPSKI SKLAD ZA  
REGIONALNI RAZVOJ



REPUBLIKA SLOVENIJA  
**MINISTRSTVO ZA IZOBRAŽEVANJE,  
VZGANOST IN ŠPORT**

Operacijo delno financira Evropska unija iz Evropskega sklada za regionalni razvoj ter Ministrstvo za izobraževanje, znanost in šport, Republika Slovenija. Operacija se izvaja v okviru Operativnega programa za izvajanje evropske kohezijske politike v obdobju 2014-2020, prednostne osi 1 Krepitev raziskav, tehnološkega razvoja in inovacij.